

Care & Communication

ケア&コミュニケーション

C O N T E N T S

I N S I D E R E P O R T	D O C T O R ' S T A L K	T H E A R T I S T I C D E N T A L C L I N I C
		
P1-2	P3-4	P5-7

パソコンのネットワークを駆使して、治療をスピーディーに進める

くのみ野 さいとう歯科医院
齋藤 善広 先生

独自の方針で全身から診た
歯科治療を目指す

医療法人 慈慶会 新神戸歯科
アカデミー歯科クリニック 藤井 佳朗 先生
丸尾 謙二 先生

細やかな心づかいで
プライベート・デンタルのニーズに応える

タカハシ・デンタルオフィス
高橋 登 先生

パソコンのネットワークを駆使して、治療をスピーディーに進める

くにみ野 さいとう歯科医院 院長 齋藤 善広 先生



齋藤善広 院長

歯科診療に欠かせない存在になりつつあるデジタル機器。「くにみ野さいとう歯科医院」(宮城県仙台市)では、一般家庭にパソコンが普及し始めた8年前からデジタル機器を積極的に導入している。院長独自のアイデアが随所に生かされた活用法をうかがってみた。

10台のパソコンを診療にフル活用

「デジタル化のメリットは、なんといっても診療時間の短縮です。画像をすばやく検索できるようになったことで、診察のテンポがよくなりました」

開口一番、齋藤院長はメリットを話す。同医院のパソコンは10台。手術室を含めたユニット6台の脇に設置しているほか、受付、待合室、情報管理用サーバーとして診察室に2台設置。デジカメには、ニコンの一眼レフデジカメ2台を使用している。同医院の特徴は、まずパソコンがすべて院長の自作であることだ。ケーブル類も院長が休日を使って、コツコツと設置し、パソコンラックなど、院長オリジナルの周辺機器も多い。「以前はゴルフが趣味でしたが、自作パソコンに取り組むようになってからやめました。ゴルフ代をデジタル化の投資に回したようなものです」と、院長は笑う。

データの共有を可能にした院内LAN

デジタル化を導入した同医院のポイントは2つある。一つは、すべてのパソコンを院内LANでつないでいることだ。「複数のパソコンでのHDDやフォルダの共有が可能になった

ことで、どのユニットで治療しているときも、患者さんに口腔内の状態や治療経過が見せられます。また、治療計画を説明している際、話が他の方向に進んだときも、必要な症例写真をすぐにモニターに映し出せるようになりました」

同医院の症例写真は、ほとんどが院長が手がけた治療だ。患者さんにとっては、学会等で発表された症例写真を見せられるより、同医院内で実際に行われた症例写真を見せたほうが分かりやすい。しかし、膨大な症例写真の中から、必要な写真を手作業で探し出すのは、手間がかかる。これを解決したのが院内LANというわけだ。

「患者さんにとって、治療結果がビジュアルで確認できるようになったので、理解しやすく、安心感も増したようです」

操作性がよいWindowsソフトでデータ管理

もう一つは、データをWindowsソフトで管理していることだ。歯科用ソフトにはメーカーが独自に開発したものもあるが、OSが異なっていると、ソフト間でのデータの互換が難しい。しかし、OSを統一すれば、問題は解決する。

「それだけでなく、Windowsソフトは、基本操作がワードやエクセルと似ているので、パソコンが不得手なスタッフでもデータの呼び



歯科医院は仙台市北西部の住宅街にある



モニターに映し出された症例



データ管理用のパソコン



CCDカメラを取り付けた光学顕微鏡



症例の撮影に使用しているデジカメと専用モニター

出しや保存などの手順が覚えやすい。デジタル化の目的は治療の効率化です。データの管理業務に時間をとられ、診療に影響しては本末転倒ですから、私以外のスタッフが管理しやすい環境をつくることも大切でした」

カルテシステム	LAPEC(ミック社)
画像	デジタルX線 ▶ コンピュレイ(ヨシダ)、シロナンデキス(シロナ)
	口腔画像管理システム ▶ デンタルビュー2(ジャパンリッチフィールド)
	セファロ分析 ▶ ウィンセフ(ライス)

機器の進歩とともに 試行錯誤を重ねる

「現在の環境には、ほぼ満足」と齋藤院長が話し、見学に訪れる歯科医師も少なくない同医院だが、今に至るまでの道のりは試行錯誤の連続だった。取り組み始めた8年前は、Window95が主流。デジカメも一般向けが市販されたばかりで、鮮明な画像やデータ処理のスピードが要求される歯科治療に導入するには、時期尚早の感があった。

「とくにデジタルカメラは、新製品を買っては撮影能力の低さに失望するの繰り返しでした。しかし、診療のロスを解決したいという一心で取り組んだのです」

自作パソコンを数え切れないほど作り、デジカメ本体はもちろん、マクロレンズやバッテリーなどの機器探しに奔走。露出や倍率など、撮影技術を磨く努力も惜しまなかった。

「最適な環境づくりに成功したのは、誰かに任せるのではなく、医院を最もよく知っている自分で考え、工夫を重ねたことだったような気がします」

歯科医院としての活性化にも役立つ

院内のデジタル化は予想外の副産物も生んだ。導入のアドバイスを求める他院の歯科医師との交流がきっかけとなり、医院に活気が出てきたのだ。

「キャリアを積むにつれて、いつの間にか、歯科診療に対する探究心が薄れていたようです。それが、デジタル化に関する論文を発表したり、先生方と交流するうちに、初心に帰ったというのでしょうか、学ぶべきこと、やるべきことがまだまだあると、意欲的に仕事に取り組むようになったのです」

そして、この齋藤院長の前向きな姿勢は、スタッフたちにも影響を与える。自発的に勉強会に参加するなど、技術の向上に熱心に取り組むようになったのだ。

「これまでも患者さんのニーズを満足させるというモットーを追求してきましたが、それには強い意欲を持ち、アグレッシブに動くことが大切と、あらためて痛感しています。また、歯科医療に対する燃え立つような探究心を自分自身の中に再発見できたのも大きな喜びでした。矯正を担当する妻とともに、歯科医師として充実した人生を送る活力を得たと、うれしく思っているのです」

Profile

齋藤 善広 先生

●1986年 岩手医科大学歯学部卒業 ●1990年 岩手医科大学歯学研究科大学院修了 ●1992年 くのみ野 さいとう歯科医院開設 ●日本口腔外科学会会員 ●日本外傷歯科学会会員 ●顎咬合学会会員 ●月一会員 ●一步会会員 ●6人会員 ●仙台山崎塾会員 ●東北SJCD理事

くのみ野 さいとう 歯科医院

住所：宮城県仙台市青葉区国見4-2-1 TEL：022-276-2525 FAX：022-274-1011



スタッフが使用するパソコンも設置



患者さんが自由に使える待合室のパソコン



ユニットのそばのパソコン台は可動式で院長の手作り



今年、新設された手術室



ユニットの仕切り内には電源などを配線



殺菌灯を後から取り付けた木製のスリッパ棚



院長先生とスタッフのみなさん



丸尾謙二 院長

独自の方針で全身から

最近では生活習慣やストレスの影響から、体調不良を訴える
歯科治療を通じて、口腔内だけでなく、全身の不

整体・心理学・成功哲学を歯科治療に取り入れる

医療法人 慈慶会 アカデミー歯科クリニック 院長 丸尾 謙二 先生

体のゆがみや精神的なストレスが噛み合せに影響することもある。「アカデミー歯科クリニック」(岐阜県大垣市)では、患者さんの体を楽にするため、整体・心理学・成功哲学など、歯科以外の分野によるサポートを診療に加えている。

予後の違いが全身に注目するきっかけに

「治療の完了後、再び噛み合せが悪くなる人もいれば、そうでない人もいます。その原因を考えたのが、体のゆがみや精神的なストレス、生活習慣に目を向けるきっかけでした」

と、話すのは、開院して23年の丸尾謙二院長だ。たとえば、ストレスにより、無意識のうちに強い歯ぎしりすることから、噛み合せが悪い患者さんがいる。この場合、咬合治療と同時にカウンセリングや整体も行い、全身の不調も改善したほうが、治療が成功しやすいというのである。

医師の使命感から研鑽を積む

実際、同医院の患者さんは、口腔内の診察とともに全身の骨格や体調も調べられる。具体的には、整体の専門知識をマスターしている丸尾院長が首や肩、背骨に触れることで、体のゆがみや体調不良のチェックを行う。また、患者さんの話をじっくり聞き、ストレスの原因や生活習慣の問題点も探ることもある。

そして、その結果を考慮しながら、歯科治療に入るが、途中、治療成績が思わしくないときは、再度、全身の骨格をチェックしたり、カウンセリングする。この心身のチェックと歯科治療の経過をすり合わせながら、診療を進めるのである。

とはいえ、開院当時から、歯科と全身の不調を結びつけていたわけではない。当初は、よりよい歯科治療の徹底に集中していた。しかし、それだけでは何か足りない、と丸尾院長が考えたことが、現在の形に至ることになったのである。「私を突き動かすエネルギーになったのは、歯科医師としての使命感でした。もっと患者さんの体を楽にする方法があるのではないかと、文献や講習会などを通して試行錯誤するうちに、自分だからこそできる歯科治療を目指したいという思いが強くなったのです」

後輩の指導にも力を入れる

同医院の全身治療や経営戦略は、丸尾院長の長年の研究開発により、誰でもすぐに取り組めるように作られている。そのため、最近では教えを請う若手医師が増えているという。

「うちでは、スタッフにやりがいを持ってもらうため、1年目の医師でも矯正やインプラント治療に積極的に参加させています。また、衛生面や経営などに関して提案書も提出させています。私もそうでしたが、人は自分で体験し、苦労することで成長するものです。自分で体感すること。それこそが、やる気やチャレンジ精神を高めるパワーにつながると思うのです。今後は、興味を持っている他の歯科医院の先生方にもぜひ活用していただきたいと、門戸を広げようと考えているのです」

遠くからも看板が目立つモダンな建物の医院



頭関節や首の骨に触れてゆがみをチェック

スタッフから寄せられた提案書のファイル



丸尾院長は個性心理学講師の資格も持つ



アットホームな雰囲気の受付

Profile

丸尾 謙二 先生

- 1973年 朝日大学歯学部卒業 歯学博士 ●1982年 アカデミー歯科クリニック開院 ●朝日大学歯学部非常勤講師 ●日本全身咬合学会認定医 ●日本歯科東洋医学会認定医 ●個性心理学講師・カウンセラー ●ボディサイコロセラピスト ●医療法人慈慶会(アカデミー歯科クリニック)院長・未来歯科クリニック)理事長 ●日本全身咬合学会会員 ●日本口腔インプラント学会会員 ●日本歯科東洋医学会会員 ●日本歯科保存学会会員 ●日本咬合学会会員 ●国際歯科学士会 日本部会(ICD)

医療法人 慈慶会 アカデミー歯科クリニック

住所: 岐阜県大垣市波須2-61-2

TEL:0584-81-1184 FAX:0584-81-4614

URL: <http://www.a-dc.com> E-mail: ac@a-dc.com

診た歯科治療を目指す

患者さんも少なくない。そこで今回は、骨格と深い関係にある調の改善も目指す2つの歯科医院を訪問してみた。



藤井佳朗 院長



股関節の開き具合で姿勢のゆがみを調べている

全身の不調を改善する歯科治療を徹底

新神戸歯科 院長 藤井 佳朗 先生

腰痛を代表に、さまざまな病気の影には姿勢の悪さが隠れていることがある。そして、姿勢の良し悪しに影響を与えているのが噛み合わせだ。歯を体を支える要と考える「新神戸歯科」(兵庫県神戸市)の藤井佳朗院長に歯科治療と全身のバランスの関係についてうかがってみた。

噛み合わせの悪さが病気の引き金に

新神戸歯科の診療室には1台のベッドが置かれている。噛み合わせを調整したあと、横になった患者さんの片足を上げ下げするなどして、噛み合わせが改善しているかどうかを調べるのだ。噛み合わせが合うと、以前よりも上がるようになる。「噛み合わせが悪くなれば、姿勢も悪くなる。背骨が曲がれば、全身の骨格がゆがみ、筋肉に無理な緊張がかかります。そうなれば血流が悪くなり、神経も影響を受けますから、体調が悪くなくても不思議はありません。そこで私は患者さんに最も合う噛み合わせにして、体調を整えようとしているのです」

その結果、必ずしもきれいな歯並びにならないこともある。しかし、適切な噛み合わせが得られれば、アトピー性皮膚炎やリウマチ、肩こりなどの不調が治ることも少なくないという。

オーリングテストや金属適合チェックも行う

噛み合わせのチェックにはオーリングテストも使われる。下顎が連結する頸椎は首から下の体幹部を結ぶ情報伝達の要所であり、手は首から直接、神経が通っている。顎の位置にズレがなく、頸部の状態がよければ握力が強くなる。そこで、親指と他の指の輪が開くかどうか、つまり手に力が伝わっているかどうかで、適正な噛み合わせを確かめられるのだ。

また、金属との相性チェックも行っている。金属の見本に金属棒を当て、オーリングテストをすると、合わない金属では指がすぐ開いてしまうが、合う金属の場合は指が開かない。「金属によって口腔内の波動が乱れると、アレルギーなどの病

気につながってしまいます。不調の原因は、見落としがちな部分に潜んでいることが多いのです」

スポーツ選手からの信頼も厚い

同医院の患者さんには、実業団や大学のスポーツ選手も多い。スポーツ選手の場合、噛み合わせが数ミクロン、ズレただけで、記録が違ってくるからだ。そのため、藤井院長と一緒に走り、走る前後で噛み合わせのチェックすることもある。「スポーツ選手も体調不良の患者さんも目指すものは同じ。姿勢のゆがみを修正して、健康な体を取り戻すことです。もちろん、歯科治療で治らない病気もありますが、数多くの患者さんの診療を通じて、姿勢というものが、いかに健康に大切な、ということを感じますね」



選手と一緒に走る藤井院長先生

Profile

藤井 佳朗 先生

- 1985年 愛知学院大学歯学部卒業 ●1989年 愛知学院大学大学院修士歯学博士学位取得 ●同年愛知学院大学歯学部保存学第1講座入局
- 2001年 新神戸歯科開業 ●日本医用歯科機器学会理事 ●噛み合わせと全身の関連を考える会顧問 ●愛知学院大学歯学会会員 ●日本歯科東洋医学会会員 ●ランニング学会会員 ●日本漢方協会会員 ●日本プライマリケア学会会員 ●日本AKA研究会会員

著書：●咬合のマジック(デンタルダイヤモンド社) ●歯科からの逆襲(現代書林) ●歯科からの医療革命(現代書林)

新神戸歯科

住所：兵庫県神戸市中央区生田町1-4-24 TEL：078-262-7557



スタッフの指を借りてのオーリングテスト



金属サンプルとの相性もオーリングを使いチェックしている



陸上選手の噛み合わせを調べている

完全予約制のため、ユニット1台と診察用ベッド1台

細やかな心づかいで プライベート・デンタルのニーズに応える

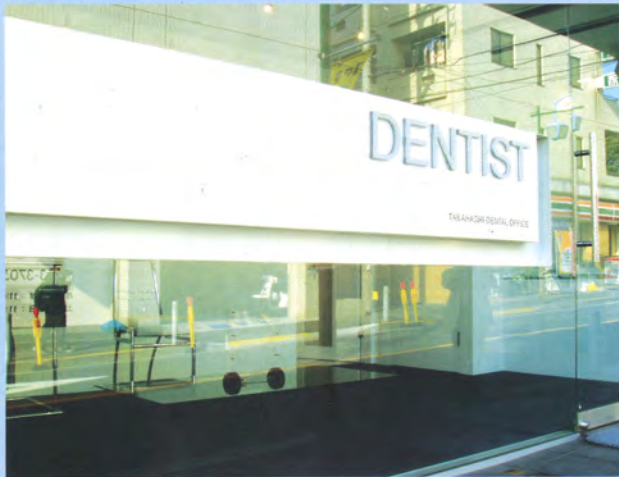
タカハシ・デンタルオフィス 院長 高橋 登 先生



高橋登 院長

審美歯科に通う患者さんの中には、「自分だけの歯科医院」であって欲しいと願う人もいます。そんなニーズに応え、プライベート・デンタルとしての機能を徹底させているのが「タカハシ・デンタルオフィス」(東京都世田谷区)だ。一人の患者さんに集中して治療を行う様子をうかがってみた。

「DENTIST」の文字のみを目立たせたシンプルな入り口



落ち着いた色合いのユニットには、自然光に近いハロゲンライトが降り注ぐ



診察室には、患者さんとじっくり対話できるテーブルを設置



(上) ガラスで清潔感を演出しているクリーンスペース
(下) オフィスのような、すっきりとした受付と、衛生士の川村さん



モニターの待合室。ここで軽く緊張感を感じることで、診察室に入ったとき、よりリラックスできるように演出している

“歯科医院らしさ”をなくし、 患者さんの緊張感をほぐす

タカハシ・デンタルオフィスに足を踏み入れると、モダンな家具が配置された、まるでインテリアショップのような待合室と診察室に驚かされる。とくにすっきりと整えられた診察室は温かな雰囲気漂い、ユニットがなければ、歯科医院とは思えないほどだ。

たとえば、ユニットの正面には観葉植物を配置し、2種類のライトを使って、自然の中にいるようなナチュラルさを演出して

いる。また、医療器具はキャビネットに、パソコンや医療機器のケーブル、コード類は床下と天井に収納しているので、機械類の雑然とした印象を感じることはない。ここまで徹底して歯科医院らしさを隠した理由を高橋登院長は、「患者さんは歯科医院を訪れるだけでも緊張するものです。でも私の歯科医院には、「楽しい、うれしい」というイメージで訪れてもらいたい。そこで、緊張をほぐすための視覚的な効果、心理的な効果を内装に取り入れたのです」と話す。

患者さんは清潔感のある 歯科医院を求めている

同医院ではレベルの高い医療環境を保つことも重視している。その一つが院内感染の予防だ。患者さんの治療中以外、ユニットの周囲に不要な医療器具やキャビネットを置かないのも、院内感染を防ぐという目的もあってのこと。とくに滅菌消毒できない器具はユニットの1m以内に置かないようにしている。また、ユニットをカバーしているシールは、治療が終わるたびに毎回、交換している。さらに、手袋もいったんユニットを離れ、消毒されていない部分に触れたら交換するため、1人の患者さんで、スタッフと合わせ100枚以上使うこともある。

「シールの張替えには毎回、15分以上かかりますが、クリーンな環境維持には必要な作業です。患者さんが満足できる行き届いた診療サービスを追求すると、これらの徹底した院内感染予防も必須条件となるのです」



ユニット2台を設けているが、患者さんが顔を合わせることはない

プライバシーを大切に、 納得のいく治療を

タカハシ・デンタルオフィスの1日の予約数は2~6人。歯科医院内で診療を受ける患者さんは常に一人で、患者さん同士が出会わないようにスケジュール調整している。診療時間も一人につき1~4時間と長い。「治療に伴う会話や受付でのやりとりなど、ちょっとした事で患者さんのプライバシーが侵されてしまうことがあります。そのため、患者さんの中には十分にご希望を話すことを控えてしまわれる方もいらっしゃるかもしれません。また、私自身、病院にかかった際に忙しそうなお先生に悪いようではなかなか質問しにくかった経験があるので、患者さんがご希望や質問を話されやすい環境を医院につくりたいと思っています。また、綿密な治療計画と予約時間の管理は非常に重要です。複雑なケースの治療を予知性高く進めていくことは、歯科医院、患者さん双方にとってメリットとなります」患者さんに対しては常に一定レベルの医療サービスを提供するべきで、それが医院の信頼につながる、と高橋院長は話す。

「とはいえ、私は自分のアプローチが絶対とは思っていません。歯科医院には、数多くの患者さんをスピーディーに診療する医院やアットホームな雰囲気の医院など、いろいろなタイプが必要だと思います。数多くのタイプの違う歯科医院があつてこそ、患者さんにも選択の自由が生まれるのではないのでしょうか」

患者さんが主役の審美歯科

海外の審美歯科事情にも詳しい高橋院長は日本の審美歯科の今後について「現在、審美歯科には白く、完璧なプロポーションをもった歯を追求する北米を中心にした考え方と自然な美を重視するヨーロッパを中心にした2つの流れがあると考えています。日本においては伝統や自然を大切にする考え方が守られつつも、同時に生活文化など北米に強い影響を受けているので、多様な中にも完璧な美を求めるニーズは増加するのではないのでしょうか」

また、今後は日本でもアンチエイジングを求める患者さんが増えると高橋院長は指摘する。アメリカではすでに審美歯科に通う層が広がり、若い世代だけでなく、いつまでも若くありたいと願う中高年の患者が急増している。この患者層の広がりが日本でも起こると予想しているのだ。

「そこで大切なのが、歯科医師が考える“美”を患者さんに押し付けられないことです。歯科医師はこの患者さんにはこの治療法やこのような仕上がりがベストと考えがちです。しかし、患者さんの満足感、患者さんが望むものを得られたときに生まれるものです。こちらが押し付けてしまうと、患者さんに不満が残ることもあります。とくに年齢の高い患者さんは、自分なりの美意識ができあがっていますから、よりその気配りが必要でしょう。このミスマッチを防ぐためにも、患者さんの話をじっくり聞くことはひじょうに大切なのです」



種々のツールで患者さんにプレゼンテーションを行う



プロのスタジオ並みに撮影機材も揃っている



自然の中でも違和感のない歯の白さが確認できるように、ユニット上の天井にはハロゲンをメインにライトを設置



クリーンスペースも不要なものは収納を徹底

Profile

高橋 登 先生

●1990年 東京医科歯科大学歯学部卒業 ●2002年 タカハシ・デンタルオフィス開設 ●1999~2003年 Active member of American Prosthodontic Society ●2004年 東京医科歯科大学歯学部客員臨床講師、Member of American Academy of Cosmetic Dentistry

タカハシ・デンタルオフィス
住所：東京都世田谷区





ダイレクトボンディングによる最新症例

高い強度と審美性を持った新製品の登場や歯科医師の技術の向上により、ダイレクトボンディングは急速に変化している。そこで豊富な治療経験を持つ高橋院長に、最新のダイレクトボンディングの症例を解説していただいた。

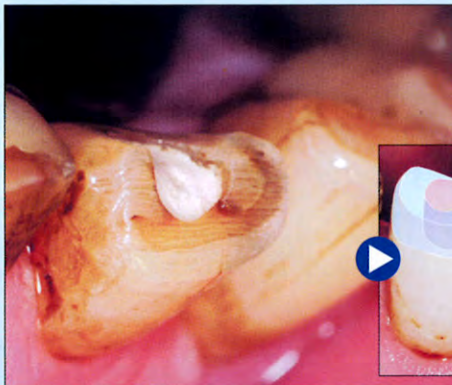
最新のダイレクトボンディングとは…

コンポジットレジンを用いた直接修復法は、歯牙の切削量が少なく、治療が1回ですむ、高い審美性など多くの利点があります。ここ数年のダイレクトボンディングシステムの発展はめざましく、より高い強度と審美性をもった製品が続々とマーケットに登場してきました。ケースによっては間接法より高い審美性を表現することも可能です。適応症を守り、科学的根拠に基づいた術式を採用する事により長期に安定した予後が出せるようになりました。

case
1

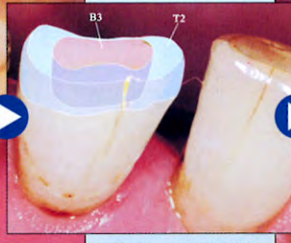
Aesthetic Direct Bonding (材料:Point4/サイブロン・デンタル社製)

天然歯の持つ質感・色調を追求



Before

60歳男性・右下中切歯の歯冠修復物脱落を主訴に来院。自然な修復を希望。Wearや変色、マイクロクラックなど種々の加齢に伴う変化が観察される。



※デンティン色を築成後、カラープラスにて着色。更にトランスを築成しクラックラインをカラープラスにて表現。

After

従来、直接法ではこのような修復は不可能で、間接法においても困難を極めたが、優れたコンポジットレジンシステムと繊細なテクニックを駆使することで、いかなる天然歯を模倣することも可能になった。



case
2

Cosmetic Direct Bonding (材料:Premise/サイブロン・デンタル社製)

天然歯列をより美しく



Before

39歳女性・上顎6前歯の審美障害を主訴に来院。白く、若々しい修復を希望。歯牙幅径のアンバランスや変色、破折などが観察される。

After

上顎6前歯をダイレクトボンディングにて修復。患者の希望により、ビタシェードでA1以上の明度と強めの透明感を表現したコスメティックな症例。理想的なプロポーションと高い明度を追求しつつ、魅力的な個性を表現。



SASAKI

お問い合わせ・ご意見:「C&C」事務局 細谷俊寛

FAX 0120-566-052 <http://www.sasaki-kk.co.jp>

Vol.5 December 2004 発行:ササキ株式会社 東京都文京区本郷3-26-4 ササキビル4F